

街角展览馆



以江户开府400年来的历史与传统而自豪
以下介绍中央区传承至今的多样文化资源

自江户时代以来，中央区就作为日本的文化、工商业和信息中心发展至今，是一个大有渊源并以其漫长历史和传统为傲的街区。面积虽不大，拥有以作为江户五街道起点的名桥“日本桥”、世界闻名的购物大街“银座”、日本的墙街“兜町”、饮食文化中心“筑地”、佃和月岛等地为代表的众多水边景点充满各种魅力。许多人聚集在此，街区繁华热闹，活力十足，取得了令人惊叹的发展成就。在开府以来的400多年里，中央区备受历史及传统的滋养，通过从江户时代以来开业至今的老字号和本地祭祀活动等，将多种文化资源传承下来。为了让中央区的魅力能够广为人知，我们整合本地文化资源并开设了“街角展览馆”。在展览馆的陈列柜里陈列着来自老字号小店的传统工艺品，还展示有企业的造物和历史，又或下町祭祀所使用的神輿等等，规模不等，展示方法多样，可以一窥中央区所引以为豪的文化。请务必前来造访中央区的“精髓”。

No. 1 江户扫帚展览馆



在现代生活中复苏的扫帚之“力”



管理者：株式会社白木屋中村传兵卫商店
地址：东京都中央区京桥3-9-8 白电大楼
开馆时间：10:00~19:00
开馆日：周一~周六
(年末年初等除外)

交通手段：

- 宝町站A3出口 徒歩1分钟
- 京桥站第2出口 徒歩2分钟

No. 3 渡边木版画展览馆



从浮世绘到现代版画，收藏了日本的各种木版画



管理者：株式会社渡边木板美术画铺
地址：东京都中央区银座8-6-19
开馆时间：周一~周六/11:00~18:30 公共假日/11:00~17:00
开馆日：周一~周六、公共假日
(年末年初除外)

交通手段：

- 银座站B3出口 徒歩8分钟
- 新桥站B3出口 徒歩4分钟

No. 2 佛坛、佛具历史馆



观赏优美庄严的东京佛坛



管理者：株式会社安田松庆堂
地址：东京都中央区银座7-14-3
开馆时间：10:00~18:00
开馆日：每天
(年末年初除外)

交通手段：

- 东银座站第4出口 徒歩3分钟
- 银座站A3出口 徒歩8分钟
- 筑地市场站A3出口 徒歩4分钟

No. 4 月光庄画材展览馆



悠闲地解读一百年来的历史



管理者：株式会社月光庄画材店 长寿大楼1楼、地下1楼
地址：东京都中央区银座8-7-2
开馆时间：周一~周五11:00~18:00 / 周六、周日、节假日10:00~17:00
开馆日：每天
(年末年初除外)

交通手段：

- 银座站A1出口 徒歩7分钟
- 新桥站3出口 徒歩4分钟

No. 5 银座KANAME屋·发簪和服饰品展览馆



典雅的银座老店，珍奇的和服饰品



管理者：株式会社KANAME屋柴田
地址：东京都中央区银座8-7-18 KANAME屋大厦1楼
开馆时间：平日/11:00~20:30 周六/12:00~19:00
开馆日：周一~周六
(公共假日、年末年初等除外)

交通手段：

银座站B3出口徒步5分钟
新桥站银座出口徒步3分钟

No. 7 水野印刷博物馆

观赏推动文明发展的“印刷”的真正价值



管理者：MIZUNO PRITECH株式会社
地址：东京都中央区入船2-9-2 MIZUNO PRITECH株式会社6楼
开馆时间：10:00~12:00、13:00~16:00
开馆日：周一~周五
(公共假日以及年末年初等除外)
来访需提前预约。

交通手段：

新富町站第5出口 徒步5分钟
八丁堀站A2出口 徒步5分钟

No. 9 门帘、灯笼、画稿展览馆



将洒脱的江户文字与现代联系起来



管理者：有限会社津多屋商店
地址：东京都中央区筑地6-5-5
开馆时间：7:30~18:00
开馆日：周一~周六
(公共假日、年末年初和休市日等除外)

交通手段：

筑地站第1出口 徒步5分钟
筑地市场站A1出口 徒步10分钟

No.6 足袋博物馆



在足尖了解极致的装饰美学



管理者：有限会社大野屋总本店
地址：东京都中央区新富2-2-1
开馆时间：9:00~17:00
开馆日：周一~周五
(公共假日以及年末年初等除外)

交通手段：

新富町站第2出口 徒步1分钟

No. 8 松竹大谷图书馆



入手戏剧、电影剧本等贵重资料



管理者：公益财团法人 松竹大谷图书馆
地址：东京都中央区筑地1-13-1 银座松竹广场3F
开馆时间：10:00~17:00
开馆日：周一~周五
(公共假日、年末年初以及每月最后一个周四、5月1日、11月22日、夏季分拣期除外) 来访需提前预约。

交通手段：

东银座站第5出口 徒步1分钟
新富町站第1出口 徒步8分钟

No. 10 牙签资料馆



寄寓于“钓樟”之中的匠人手艺与江户之“粹”



管理者：株式会社日本桥猿屋
地址：东京都中央区日本桥室町1-12-5
开馆时间：周一~周五 10:00~17:00 / 周六 12:00~17:00
开馆日：周一~周六
(公共假日除外)

交通手段：

三越前站A1出口 徒步5分钟

No. 11 第一三共药物博物馆



与药物变得更亲密



管理者：第一三共株式会社
地址：东京都中央区日本桥本町3-5-1
开馆时间：10:00~17:30
开馆日：周二~周日、公共假日、调休日
(年末年初除外)

交通手段：

JR 新日本桥站第5出口 徒步1分钟
G Z 三越前站A10出口 徒步2分钟

No. 13 伊场仙浮世绘博物馆



从江戸团扇到现代艺术涉猎广泛的展览



管理者：株式会社伊场仙
地址：东京都中央区日本桥小舟町4-1
开馆时间：8:00~20:00
(店铺营业时间为11:00~17:00/仅限夏季11:00~18:00/周一~周五)
开馆日：年末年初以外每日开放

交通手段：

JR 新日本桥站第5出口 徒步5分钟
G Z 三越前站A6出口 徒步6分钟

No. 15 江戸屋所藏板刷和刷子展览馆



曾获将军宗家认可的“江戸板刷”的技术与美



管理者：株式会社江戸屋
地址：东京都中央区日本桥大传马町2-16
开馆时间：9:00~17:00
开馆日：周一~周五
(公共假日以及年末年初等除外)

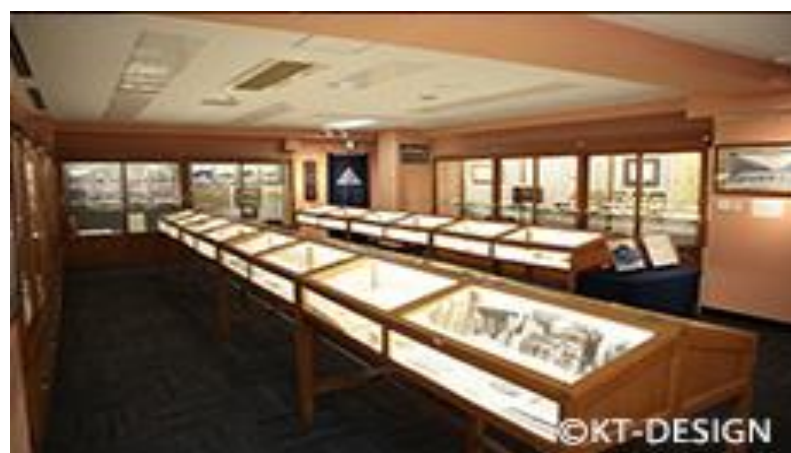
交通手段：

H 小传马町站第3出口 徒步3分钟
JR 新日本桥站第5出口 徒步5分钟

No. 12 小津史料馆



支撑起江戸文化与生活的纸张以及纸商历史



管理者：株式会社小津商店
地址：东京都中央区日本桥本町3-6-2 小津本馆大楼
开馆时间：10:00~18:00
开馆日：周一~周六
(年末年初除外)

交通手段：

JR 新日本桥站第5出口 徒步2分钟
H 小传马町站第3出口 徒步5分钟
G Z 三越前站A5出口 徒步7分钟

No. 14 小传马町牢屋敷展览馆

准确再现牢屋敷内构造和设施



管理者：小传马町一之部町会
地址：东京都中央区日本桥小传马町5-19 十思广场别馆内
开馆时间：9:00~20:00
开馆日：年末年初以外每日开放

交通手段：

H 小传马町站第4出口 徒步3分钟

No. 16 ICHIMASU田源 和服衣料批发商博物馆



追溯在幕末飞速发展的近江商人的足迹



管理者：株式会社田源
地址：东京都中央区日本桥堀留町2-3-8 田源大楼
开馆时间：10:00~17:30
开馆日：年末年初以外每日开放 (有不定期休息)

交通手段：

H 小传马町站第1出口徒步3分钟
A H 人形町站A4出口徒步5分钟

No.17 江戸东京组组 龙工房体验展览馆



在推进“传统进化”的工房动手编织组组（组辨）



管理者：株式会社龙工房
地址：东京都中央区日本桥富泽町4-11
开馆时间：11:00~16:00
开馆日：周一~周五（公共假日、年末年初除外）
来访需提前预约。

交通手段：

- A H 人形町站A4出口徒步2分钟
- S 滨町站A1出口徒步7分钟

No.18 葛笼学习馆



近距离感受葛笼的魅力和匠人的技能



管理者：有限会社岩井商店
地址：东京都中央区日本桥人形町2-10-1
开馆时间：10:00~17:00
开馆日：周一~周六（公共假日、年末年初除外）
因制作葛笼，有时可能无法进店

交通手段：

- A H 人形町站A1出口徒步2分钟

No.19 三胜浴衣博物馆



人间国宝大师点染的精致浴衣花纹最为精采



管理者：三胜株式会社
地址：东京都中央区日本桥人形町3-4-7
开馆时间：14:00~16:00
开馆日：周一~周二、周一四~周六、
（公共假日以及年末年初等除外）
来访需提前1周以上预约。参观游览应在一小时内完成。

交通手段：

- A H 人形町站A 5 出口 徒步 2 分钟

No.20 箱崎町箱四町会神輿库



幸免于战火的名匠力作神輿



管理者：箱崎町箱四町会
地址：东京都中央区日本桥箱崎町26-1
开馆时间：8:00~18:00
开馆日：全年

交通手段：

- Z 水天宫前站第2出口 徒步2分钟

No.21 染物展览馆·虎之槛



深受江戸人喜爱的高雅染物



管理者：有限会社高虎商店
地址：东京都中央区日本桥滨町2-45-6
开馆时间：9:00~18:00（仅周六到17:00为止）
开馆日：周一~周六
（公共假日以及年末年初等除外）

交通手段：

- S 滨町站A 2 出口 徒步 1 分钟

No.22 江戸裱褙展览馆



坚守江戸裱装的“大经师”的技术与感性



管理者：经新堂稻崎
地址：东京都中央区日本桥滨町2-48-7
开馆时间：9:00~18:00
开馆日：周一~周六
（公共假日以及年末年初除外）

交通手段：

- S 滨町站A 2 出口 徒步 1 分钟

No. 23 三菱仓库・江戸桥历史展示美术馆

记录秀美的仓库与水运之都的变迁



管理者：三菱仓库株式会社
地址：东京都中央区日本桥1-19-1
开馆时间：平日/7:30~19:30 周六/7:30~13:30
开馆日：周一~周六
(公共假日以及年末年初等除外)

交通手段：

- A 日本桥站D 2 出口 徒歩3分钟
- G T 日本桥站D 4 出口 徒歩4分钟
- G Z 三越前站B 6 出口 徒歩5分钟
- JR 东京站八重洲中央口 徒歩15分钟

No. 25 兜町・茅場町街角展览馆

“兜”之花车、当地神輿与消防资料



管理者：日本桥七之部联合町会
地址：东京都中央区日本桥兜町15-3 坂本町公园内
开馆时间：8:30~20:00
开馆日：全年

交通手段：

- H T 茅场町站第1 2 出口 徒歩2分钟

No. 27 石川岛资料馆

近代重工业发祥地石川岛的历史



管理者：株式会社 I H I
地址：东京都中央区佃1-11-8 Pier West 广场1F
开馆时间：10:00~12:00、13:00~17:00
(入馆至16:30为止)
开馆日：周三及周六
(年末年初除外)

交通手段：

- Y E 月岛站第6 出口 徒歩6分钟

No. 24 聚玉文库美术馆

和纸老店收集至今的各种纸文化



管理者：株式会社 榛原
地址：东京都中央区日本桥2-7-1 东京日本桥大楼
开馆时间：10:00~18:30
(周六及周日到17:30为止)
开馆日：全年
(公共假日、年末年初以及盂兰盆假日除外)

交通手段：

- G T 日本桥站B 6 出口 徒歩1分钟

No. 26 佃街角展览馆

流传逸话的神輿、狮子头面具以及追忆往昔的照片



管理者：佃一丁目町会
地址：东京都中央区佃1-2-10附近
开馆时间：平时开馆
开馆日：全年

交通手段：

- Y E 月岛站第6 出口 徒歩5分钟

No. 28 胜哄・丰海历史资料展览馆

将江戸人仪式美传承至今的神輿和消防队旗



管理者：胜哄町・丰海联合町会
地址：东京都中央区胜哄1-9-8 月岛第二儿童公园内
开馆时间：10:00~16:00
开馆日：每月第2个周六与周日

交通手段：

- E 胜哄站A 4 a 出口 徒歩1分钟


No. 29 故乡晴海资料展览馆

不断成长的街区新象征



管理者：晴海联合町会
地址：东京都中央区晴海2-4 晴海临海公园内
开馆时间：平时开馆
开馆日：全年

交通手段：

 胜哄站A 2 a出口 徒歩10分钟

符号

-  东京Metro地铁 日比谷线
-  东京Metro地铁 有乐町线
-  东京Metro地铁 半藏门线
-  东京Metro地铁 银座线
-  东京Metro地铁 东西线
-  东京Metro地铁 丸之内线
-  都营地铁 大江户线
-  都营地铁 浅草线
-  都营地铁 新宿线
-  百合海鸥线

 可购物